



INFORMATOR DLA OSÓB DOTKNIĘTYCH PRZEMOCĄ DOMOWĄ

Powiatowe Centrum Pomocy Rodzinie
w Kazimierzy Wielkiej

Kazimierza Wielka, styczeń 2026r.

Wstęp

Przemoc domowa stanowi jeden z poważniejszych problemów społecznych współczesnego świata. Przeciwdziałanie temu zjawisku powinno zajmować priorytetowe miejsce wśród działań w obszarze polityki społecznej każdego państwa.

Ludzie doznają przemocy niezależnie od statusu społecznego, wykształcenia, czy posiadanych pieniędzy.

W celu ochrony osób zagrożonych przemocą domową konieczne jest pogłębianie działań profilaktycznych, diagnostycznych i edukacyjnych w zakresie przeciwdziałania przemocy domowej.

Niniejszy Informator adresowany jest przede wszystkim do osób dotkniętych przemocą domową. Adresatami są również osoby, które mają wątpliwości czy kierowane wobec nich lub innych domowników akty agresji, noszą znamiona znęcania się nad rodziną i wymagają podjęcia stosownych kroków prawnych. Informator polecany jest również każdemu, kto nie będąc obojętnym na krzywdę drugiego człowieka wie, jak umiejętnie zareagować.



Kazimierza Wielka, 2026

1. Przemoc domowa - terminologia

Światowa Organizacja Zdrowia (WHO) definiuje przemoc jako celowe użycie siły fizycznej, zagrażające lub rzeczywiste, przeciwko sobie, komuś innemu lub przeciwko grupie lub społeczności, co powoduje lub jest prawdopodobne, że spowoduje zranienie, fizyczne uszkodzenie, śmierć, ból psychiczny, zaburzenia w rozwoju lub deprivację.

Ustawa z dnia 29 lipca 2005r. o przeciwdziałaniu przemocy domowej definiuje przemoc domową jako jednorazowe albo powtarzające się umyślne działanie lub zaniechanie, wykorzystujące przewagę fizyczną, psychiczną lub ekonomiczną, naruszające prawa lub dobra osobiste osoby doznającej przemocy domowej, w szczególności:

- a) narażające tę osobę na niebezpieczeństwo utraty życia, zdrowia lub mienia,
- b) naruszające jej godność, nietykalność cielesną lub wolność, w tym seksualną,
- c) powodujące szkody na jej zdrowiu fizycznym lub psychicznym, wywołujące u tej osoby cierpienie lub krzywdę,
- d) ograniczające lub pozbawiające tę osobę dostępu do środków finansowych lub możliwości podjęcia pracy lub uzyskania samodzielności finansowej,
- e) istotnie naruszające prywatność tej osoby lub wzbudzające u niej poczucie zagrożenia, poniżenia lub udrczenia, w tym podejmowane za pomocą środków komunikacji elektronicznej.

Przez osobę doznającą przemocy domowej - należy rozumieć:

- a) małżonka, także w przypadku gdy małżeństwo ustało lub zostało unieważnione, oraz jego wstępnych, zstępnych, rodzeństwo i ich małżonków,
- b) wstępnych i zstępnych oraz ich małżonków,
- c) rodzeństwo oraz ich wstępnych, zstępnych i ich małżonków,
- d) osobę pozostającą w stosunku przysposobienia i jej małżonka oraz ich wstępnych, zstępnych, rodzeństwo i ich małżonków,
- e) osobę pozostającą obecnie lub w przeszłości we wspólnym pożyciu oraz jej wstępnych, zstępnych, rodzeństwo i ich małżonków,
- f) osobę wspólnie zamieszkującą i gospodarującą oraz jej wstępnych, zstępnych, rodzeństwo i ich małżonków,
- g) osobę pozostającą obecnie lub w przeszłości w trwałej relacji uczuciowej lub fizycznej niezależnie od wspólnego zamieszkiwania i gospodarowania,
- h) małoletniego

- wobec których jest stosowana przemoc domowa.

Przez osobę stosującą przemoc domową należy rozumieć pełnoletniego, który dopuszcza się przemocy domowej wobec osób wymienionych powyżej.

Świadek przemocy domowej to osoba, która posiada wiedzę na temat stosowania przemocy domowej lub widziała akt przemocy domowej.

Przemoc domowa charakteryzuje się tym, że:

- a) jest intencjonalna - przemoc jest zamierzonym działaniem człowieka i ma na celu kontrolowanie i podporządkowanie osoby doznającej przemocy,
- b) siły są nierówne - w relacji jedna ze stron ma przewagę nad drugą, osoba doznająca przemocy jest słabsza, a osoba stosująca przemoc domową jest silniejsza,
- c) narusza prawa i dobra osobiste - osoba stosująca przemoc wykorzystuje przewagę siły, narusza podstawowe prawa osoby doznającej przemocy (np. prawo do nietykalności fizycznej, godności, szacunku),
- d) powoduje cierpienie i ból - osoba stosująca przemoc domową naraża zdrowie i życie osoby doznającej przemoc na poważne szkody, doświadczanie bólu i cierpienia sprawia, że osoba doznająca przemocy ma mniejszą zdolność do samoobrony.

Wyróżnia się następujące kategorie przemocy:

1. **Przemoc gorąca** - to gwałtowny wybuch tłumionych uczuć złości, frustracji, wściekłości, który powoduje agresywne zachowania. Często przyczyny trudnych uczuć osób stosujących przemoc domową tkwią zupełnie gdzie indziej, np. powodują je konflikty w pracy czy problemy finansowe. Osoba stosująca przemoc domową, nie mogąc sobie z nimi poradzić, odreagowuje je na członkach rodziny. U podstaw przemocy gorącej leży furia, czyli wybuch skumulowanej złości lub wściekłości. Furia rozładowuje się w aktach bezpośredniej agresji fizycznej i psychicznej. Osoba stosująca przemoc domową jest przekonana o swojej bezkarności oraz o bezbronności osoby doznającej przemocy. Osoba stosująca przemoc gorącą czasem ma poczucie winy i podejmuje doraźne próby naprawienia szkód.

2. Przemoc chłodna - w przeciwieństwie do poprzedniej nie przejawia się występowaniem tak gwałtownych emocji i agresywnych zachowań. Wydaje się, że osoba stosująca przemoc domową jest spokojniejsza bądź bardziej się kontroluje. Przemoc chłodna przyjmuje nieraz postać bardzo rygorystycznego stylu wychowania czy też autorytarnego traktowania dorosłych członków rodziny. Osoba stosująca przemoc znajduje dla swoich czynów usprawiedliwienie. Przemoc bywa narzędziem do realizacji wzniosłych celów. Ważnym źródłem przemocy jest skrywane, dotkliwe poczucie niemocy, impotencji fizycznej lub psychicznej, które sprawca stara się zagłuszyć. Często przemoc związana jest z nietrzeźwością osób stosujących przemoc domową. Alkohol osłabia racjonalną kontrolę i nasila gotowość do reagowania złością.

Wyróżnia się następujące rodzaje przemocy:

- a) przemoc fizyczna - naruszanie nietykalności fizycznej,
- b) przemoc psychiczna - naruszenie godności osobistej,
- c) przemoc seksualna - naruszenie intymności,
- d) przemoc ekonomiczna - naruszenie własności,
- e) zaniedbanie - naruszenie obowiązku do opieki ze strony osób bliskich.

Przemoc fizyczna - to forma przemocy polegająca na celowym użyciu siły fizycznej wobec drugiej osoby w taki sposób, który powoduje lub może spowodować ból, obrażenia ciała, zagrożenie zdrowia albo życia. Jest to bezpośrednie naruszenie nietykalności cielesnej i podstawowych praw człowieka.

Przemoc fizyczna obejmuje zarówno **jednorazowe akty agresji**, jak i **powtarzające się zachowania**, których celem jest zastraszenie, ukaranie lub podporządkowanie ofiary. Może występować w różnych relacjach – w rodzinie, w związku, w szkole, w pracy oraz w przestrzeni publicznej. Często towarzyszą jej inne formy przemocy, takie jak przemoc psychiczna, seksualna czy ekonomiczna.

Przykłady przemocy fizycznej:

- bicie, kopanie, popychanie, szarpanie
- duszenie, przytrzymywanie, krępowanie ruchów
- policzkowanie, ciągnięcie za włosy
- rzucanie przedmiotami w osobę
- przypalanie, używanie narzędzi lub broni
- zmuszanie do pozostawania w jednym miejscu lub wyrzucanie z domu

Ważne:

- nawet „jednorazowe uderzenie” jest przemocą,
- przemoc fizyczna jest karalna prawnie,
- ofiara nigdy nie ponosi winy za przemoc,
- strach, zależność lub prowokacja **nie usprawiedliwiają** sprawcy.

Przemoc psychiczna - to forma przemocy polegająca na celowym i powtarzającym się działaniu, które ma na celu poniżenie, zastraszenie, kontrolowanie lub podporządkowanie drugiej osoby, bez użycia siły fizycznej. Narusza ona godność, poczucie własnej wartości i bezpieczeństwa psychicznego ofiary.

Przemoc psychiczna polega na wywieraniu presji emocjonalnej oraz manipulacji, które prowadzą do tego, że osoba doświadczająca przemocy zaczyna odczuwać **lęk, wstyd, bezradność lub poczucie winy**, a z czasem traci wiarę w siebie i swoje możliwości. Często jest trudna do zauważenia, ponieważ nie pozostawia widocznych śladów, a bywa bagatelizowana przez otoczenie.

Przykłady przemocy psychicznej:

- obrażanie, wyśmiewanie, poniżanie, krytykowanie
- grożenie, zastraszanie, szantaż emocjonalny
- manipulowanie, wzbudzanie poczucia winy
- kontrolowanie zachowań, kontaktów i decyzji
- izolowanie od rodziny i znajomych
- ignorowanie, „ciche dni”, odrzucanie emocjonalne
- ciągle ocenianie, umniejszanie osiągnięć

Ważne:

- przemoc psychiczna **jest realną formą przemocy**,
- może występować w rodzinie, związku, szkole, pracy i internecie,
- często towarzyszy innym formom przemocy (fizycznej, seksualnej, ekonomicznej),
- **odpowiedzialność zawsze ponosi sprawca**, nie ofiara.



Przemoc seksualna - to wszelkie działania o charakterze seksualnym, które są podejmowane wobec drugiej osoby **bez jej wyraźnej, dobrowolnej i świadomej zgody**. Obejmuje ona zarówno **czyny fizyczne**, jak i **zachowania werbalne lub psychiczne**, które naruszają godność, granice cielesne oraz poczucie bezpieczeństwa osoby doświadczającej przemocy.

Do przemocy seksualnej dochodzi wtedy, gdy sprawca:

- zmusza, nakłania lub wywiera presję na osobę do udziału w czynnościach seksualnych,
- wykorzystuje **przewagę siły, wieku, władzy, zależności, strachu, choroby, niepełnosprawności lub stanu nietrzeźwości** ofiary,
- ignoruje sprzeciw, brak zgody lub sytuację, w której ofiara **nie jest w stanie wyrazić zgody**,
- dopuszcza się zachowań seksualnych, które są upokarzające, zastraszające lub naruszające intymność.

Przemoc seksualna może przyjmować różne formy, takie jak gwałt, molestowanie seksualne, niechciany dotyk, zmuszanie do oglądania lub uczestniczenia w treściach pornograficznych, wykorzystywanie seksualne dzieci, a także **nękanie seksualne** w pracy, szkole lub internecie. Może występować zarówno w relacjach prywatnych (np. w rodzinie, w związku), jak i w przestrzeni publicznej czy instytucjonalnej.

Kluczowym elementem w rozumieniu przemocy seksualnej jest **brak zgody**. Zgoda musi być dobrowolna, jednoznaczna i może zostać cofnięta w każdej chwili. Milczenie, strach, uległość lub wcześniejsza relacja ze sprawcą **nie oznaczają zgody**. Odpowiedzialność za przemoc seksualną zawsze ponosi sprawca, nigdy osoba doświadczająca przemocy.

Przemoc ekonomiczna - to forma przemocy, w której jedna osoba kontroluje, ogranicza lub odbiera drugiej osobie dostęp do pieniędzy i zasobów materialnych, wykorzystując to do sprawowania władzy, wywoływania zależności i podporządkowania.

Polega ona na celowym działaniu, które **pozbawia ofiarę samodzielności finansowej**, możliwości decydowania o własnych środkach oraz zaspokajania podstawowych potrzeb życiowych. Przemoc ekonomiczna często występuje w związkach, rodzinach lub relacjach zależności (np. opiekun-osoba zależna) i bywa trudna do zauważenia, ponieważ nie zawsze wiąże się z użyciem siły fizycznej.

Przykłady przemocy ekonomicznej:

- zabieranie lub kontrolowanie pieniędzy partnera/partnerki
- uniemożliwianie podjęcia pracy lub zmuszanie do jej porzucenia
- wydzielanie pieniędzy i rozliczanie z każdego wydatku
- zaciąganie długów na czyjeś nazwisko bez zgody
- niszczenie rzeczy osobistych lub narzędzi pracy
- niepłacenie alimentów mimo możliwości finansowych
- odbieranie dostępu do konta bankowego lub dokumentów

Ważne:

Przemoc ekonomiczna:

- **narusza godność i poczucie bezpieczeństwa**,
- prowadzi do uzależnienia finansowego ofiary,
- często towarzyszy innym formom przemocy (psychicznej, fizycznej, seksualnej),
- jest **realną formą przemocy**, a nie „problemem finansowym”.

Osoba doświadczająca przemocy ekonomicznej **nie ponosi winy** za tę sytuację, a sprawca wykorzystuje pieniądze jako narzędzie kontroli.

Zaniedbanie - to forma przemocy polegająca na długotrwałym lub powtarzającym się niewypełnianiu podstawowych obowiązków opiekuńczych wobec osoby zależnej, mimo możliwości ich realizacji. Prowadzi ono do zagrożenia zdrowia, rozwoju, bezpieczeństwa lub godności tej osoby.

Najczęściej dotyczy **dzieci**, ale może też odnosić się do **osób starszych, chorych lub z niepełnosprawnościami**, które wymagają opieki. Zaniedbanie nie zawsze oznacza działanie celowe – czasem wynika z obojętności, braku wiedzy lub umiejętności – jednak jego skutki są **równie poważne jak innych form przemocy**.

Przykłady zaniedbania:

- brak zapewnienia jedzenia, odpowiedniej odzieży lub schronienia
- nieudzielanie pomocy medycznej lub brak leczenia
- brak opieki, nadzoru i ochrony przed zagrożeniami
- ignorowanie potrzeb emocjonalnych (brak uwagi, wsparcia, bliskości)
- nieposyłanie dziecka do szkoły lub brak zainteresowania jego edukacją
- pozostawianie osoby zależnej bez opieki przez długi czas

Rodzaje zaniedbania:

- **fizyczne** - brak zaspokojenia podstawowych potrzeb życiowych
- **emocjonalne** - brak wsparcia, zainteresowania, miłości
- **medyczne** - brak leczenia lub rehabilitacji
- **edukacyjne** - brak dbałości o rozwój i naukę

Ważne:

- zaniedbanie **jest formą przemocy**,
- może powodować poważne i długotrwałe skutki psychiczne i zdrowotne,
- odpowiedzialność ponosi osoba zobowiązana do opieki.

OZNAKI PRZEMOCY

Istnieją pewne symptomy, wskazujące na to, że w rodzinie obecna jest przemoc. Aby rozpoznać czy niepokojące zachowania kogoś bliskiego są przejawem przemocy domowej, osoba obserwująca te zachowania musi zastanowić się nad tym i odpowiedzieć sobie na kilka pytań.

Jeśli ktoś bliski, ktoś z rodziny:

- zamienia drobne zajścia w wielkie kłótnie,
- rani Cię swoim zachowaniem,
- znieważa Cię, używa w stosunku do Ciebie obraźliwych słów, obelg, wyzwisk,
- ma nagłe napady gniewu lub furii,
- niszczy rzeczy, które są Twoją własnością,
- odbiera Ci pieniądze lub nie chce dawać Ci środków na życie,
- kontroluje wszystkie Twoje zachowania, nie pozwala Ci podejmować żadnych decyzji,
- uniemożliwia Ci spotkanie czy widywanie się ze znajomymi lub rodziną,

- ośmiesza Cię, poniża, upokarza również w obecności innych,
- nieustannie Cię krytykuje,
- zastrasza Cię i manipuluje by kontrolować Ciebie i innych członków rodziny,
- grozi, że skrzywdzi Ciebie, Twoje dzieci lub innych członków rodziny,
- bije Cię, popycha, szarpie, kopie, policzkuje lub dusi,
- obwinia Cię za to, że Cię bije, a następnie obiecuje, że to więcej się nie zdarzy,
- wymusza akty seksualne, nawet jeśli nie masz na nie ochoty i się nie zgadzasz

Musisz rozważyć czy jesteś bezpieczny w swoim domu. Jeśli w Twoim życiu występuje lub wystąpiła jedna lub więcej z wymienionych powyżej oznak, istnieje duże prawdopodobieństwo, że doznajesz przemocy domowej. Nie lekceważ tego i niezwłocznie zwróć się po pomoc do instytucji realizujących działania wobec przemocy domowej.

PAMIĘTAJ!

Jeżeli chociaż raz w rodzinie pojawiły się zachowania przemocowe wobec Ciebie lub innych członków rodziny - zareaguj, nie pozwól osobie stosującej przemoc krzywdzić innych ponownie !

FAZY PRZEMOCY

Przemoc domowa zwykle powtarza się według określonego schematu, są trzy powtarzające się fazy:

1) Faza narastającego napięcia.

W fazie pierwszej partner jest napięty i stale poirytowany. Każdy drobiazg wywołuje jego złość, irytację, często robi awanturę, prowokuje kłótnie. Może poniżyć partnerkę, poprawiając swoje samopoczucie. Staje się coraz bardziej niebezpieczny. W tej fazie często zaczyna pić, przyjmować narkotyki lub inne substancje zmieniające świadomość. Sprawia wrażenie, że nie panuje nad swoim gniewem. Kobieta stara się jakoś opanować sytuację - uspokaja go, spełnia wszystkie zachcianki, wywiązuje się ze wszystkich obowiązków. Często przeprosza osobę stosującą przemoc. Niektóre kobiety w tej fazie mają różne dolegliwości fizyczne takie jak np.: bóle żołądka, bóle głowy, bezsenność, utratę apetytu, inne wpadają w apatię, tracą energię do życia lub stają się niespokojne i pobudliwe nerwowo. Jest to wynik narastania napięcia, które po pewnym czasie staje się nie do zniesienia. Zdarza się, że kobieta wywołuje awanturę, aby mieć to za sobą.

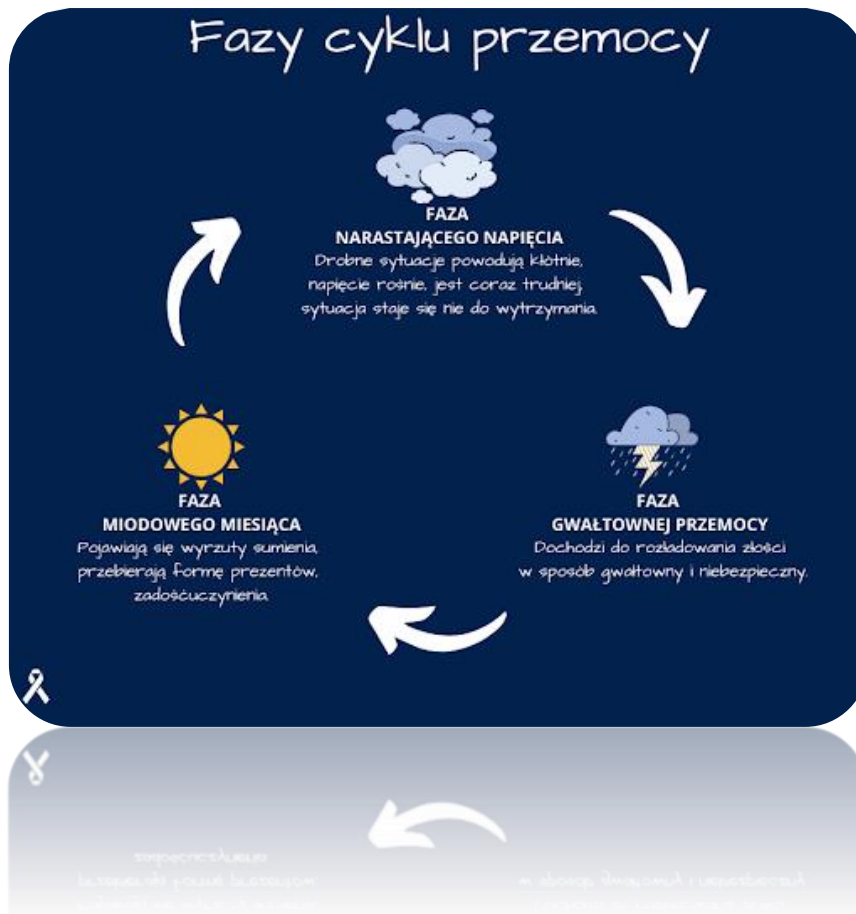
2) Faza gwałtownej przemocy.

Druga faza przemocy domowej to gwałtowna przemoc. Partner wpada w szał i wyładowuje się. Z mało istotnych powodów dochodzi do ataku agresji osoby stosującej przemoc domową i rozładowania przez niego złości. Skutki użytej przemocy mogą być różne np. - podbite oko, połamane kości, obrażenia wewnętrzne, poronienie, śmierć. Osoba doznająca przemocy znajduje się w stanie szoku, stara się uspokoić osobę stosującą przemoc i ochronić siebie. Zazwyczaj, niezależnie od tego, jak bardzo się stara, wściekłość partnera narasta coraz bardziej. Czuje się bezradna, bo ani przekonywanie osoby stosującej przemoc, ani bycie miłą, ani unikanie, ani bierne poddawanie się mu, nie pomaga i nie łagodzi jego gniewu. Nie może uwierzyć, że to się na prawdę stało. Odczuwa wstyd i przerażenie. Jest oszołomiona. Staje się apatyczna, traci ochotę do życia.

Faza druga jest najkrótsza, trwa zwykle nie dłużej niż 24 godziny. Jest skutkami są obrażenia ciała, a nawet śmierć. Po ataku zwykle dochodzi do spadku napięcia i obniżenia poziomu agresji osoby stosującej przemoc domową.

3) Faza miodowego miesiąca.

Gdy osoba stosująca przemoc wyładowała już swoją złość i wie, że posunęła się za daleko, nagle staje się inną osobą. Szczerze żałuje za to, co zrobiła, okazuje skruchę i obiecuje, że to się nigdy nie powtórzy. Stara się znaleźć jakieś wytłumaczenie dla tego, co zrobił i przekonuje osobę doznającą przemocy, że to był jednorazowy, wyjątkowy incydent, który już się nigdy nie zdarzy. Osoba stosująca przemoc okazuje ciepło i miłość. Staje się znowu podobna do tego, jaka była na początku znajomości. Przynosi kwiaty, prezenty, zachowuje się, jakby przemoc nigdy nie miała miejsca. Rozmawia z osobą doznającą przemocy, dzieli się swoimi przeżyciami, obiecuje, że nigdy już jej nie skrzywdzi. Dbą o osobę doznającą przemocy, spędza z nią czas i utrzymuje bardzo satysfakcjonujące kontakty seksualne. Osoba stosująca przemoc domową i osoba doznająca przemocy domowej zachowują się jak świeżo zakochana para. Osoba doznająca przemocy zaczyna wierzyć w to, że partner się zmienił i że przemoc była jedynie jednorazowym incydentem. Czuje się kochana, myśli, że jest dla niego ważna i znowu go kocha. Spełniają się jej marzenia o cudownej miłości, odczuwa bliskość i zespolenie z partnerem. Życie we dwoje wydaje się piękne i pełne nadziei, ale faza miodowego miesiąca przemija i znowu rozpoczyna się faza narastania napięcia. Prawdziwe zagrożenie, jakie niesie ze sobą faza miodowego miesiąca, jest związane z tym, że przemoc w następnym cyklu jest zazwyczaj gwałtowniejsza.



PAMIĘTAJ !

Za akt przemocy odpowiada osoba stosująca przemoc domową.

WSKAZÓWKI DLA OSÓB DOZNAJĄCYCH PRZEMOCY DOMOWEJ

Rodzina funkcjonuje prawidłowo, gdy wszyscy jej członkowie respektują wzajemnie swoje podstawowe prawa, okazują sobie miłość i stwarzają możliwość do nieskrępowanego rozwoju. W sytuacji odwrotnej, rodzina narażona jest na kryzys. Aby umieć rozpoznać czy rodzina rozwija się zdrowo, czy też może zaczyna się w niej dzieć coś niepokojącego, trzeba być świadomym swoich podstawowych praw. Należy zawsze pamiętać że:

- każdy człowiek ma prawo do życia w środowisku rodzinnym wolnym od przemocy,
- każdy człowiek ma prawo czuć się bezpiecznie w swoim domu,
- każdy człowiek ma prawo do szacunku i godnego traktowania,
- każdy człowiek ma prawo do swobodnego wyrażania swojego zdania, współdecydowania o sprawach dotyczących jego i jego rodziny,

- każdy człowiek ma prawo się mylić i być niedoskonałym,
- każdy człowiek ma prawo szukać pomocy, gdy jego prawa są łamane.

Jeżeli twój partner lub inny członek rodziny nie respektuje przysługujących Ci praw, jeśli w Twojej rodzinie dzieje się coś złego, jeśli dochodzi do przemocy, nie możesz pozwolić sobie na bierność.
MUSISZ zwrócić się po pomoc do specjalistów.



2. Kto może pomóc? - zadania służb społecznych

Przeciwdziałanie przemocy domowej, niesienie pomocy osobom dotkniętym przemocą oraz ich rodzinom jest zadaniem realizowanym przez różne instytucje, służby społeczne. Należą do nich m.in.: policja, prokuratura, pomoc społeczna (ośrodki pomocy społecznej, ośrodki interwencji kryzysowej), gminne komisje rozwiązywania problemów alkoholowych, służba zdrowia, zespoły interdyscyplinarne. Warto wiedzieć do czego zobowiązane są poszczególne instytucje, jaki rodzaj pomocy oferują rodzinom uwikłanym w przemoc oraz jakie prawa przysługują osobom szukającym pomocy.

POLICJA

Kto znęca się fizycznie lub psychicznie nad osobą najbliższą lub nad inną osobą pozostającą w stałym lub przemijającym stosunku zależności podlega karze pozbawienia wolności od 3 miesięcy do lat 5. (Art. 207 Kodeksu Karnego). Jest to przestępstwo ścigane z urzędu - Policja ma obowiązek zawsze interweniować, a w przypadku stwierdzenia przemocy domowej wszcząć procedurę „Niebieskie Karty”.

Procedura Niebieskich Kart została opracowana i wprowadzona po to, aby uruchamiać proces trwałej zmiany w kierunku przerywania przemocy, z włączeniem służb o różnych kompetencjach. Prawo do jej wszczęcia ma również pracownik socjalny, pracownik ochrony zdrowia, przedstawiciel oświaty, przedstawiciel gminnej komisji rozwiązywania problemów alkoholowych.

Do głównych działań Policji, chroniących osoby doznające przemocy domowej, zgodnie z obowiązującym prawem należą, m.in.:

1. interwencja,
2. sporządzenie dokładnego opisu zdarzenia (notatka urzędowa),
3. zatrzymanie sprawców przemocy domowej stwarzających zagrożenie dla życia lub zdrowia ludzkiego, a także mienia,
4. zatrzymania osoby podejrzanej, jeżeli istnieje uzasadnione przypuszczenie, że popełniła ona przestępstwo z użyciem przemocy na szkodę osoby wspólnie zamieszkującej a zachodzi obawa, że ponownie popełni przestępstwo z użyciem przemocy wobec tej osoby, zwłaszcza gdy popełnieniem takiego przestępstwa grozi,
5. wszczęcie postępowania przygotowawczego przeciwko osoby stosującej przemoc domową w przypadku zgłoszenia lub stwierdzenia popełnienia przestępstwa,
6. zabezpieczenie dowodów popełnienia przestępstwa,
7. podjęcie działań prewencyjnych wobec osób stosujących przemoc domową,
8. udzielenie informacji osobom doznającym przemocy domowej o możliwości uzyskania pomocy.

Procedura niebieskiej karty

Procedura Niebieskiej Karty - prowadzona jest niezależnie od innych postępowań i w szczególności postępowania karnego, rodzinnego lub cywilnego. Procedura ta przewiduje ścisłą współpracę służb realizujących zadania dotyczące przeciwdziałania przemocy domowej. Wdrożenie procedury ma na celu zapobieganie dalszemu stosowaniu przemocy domowej. W realizacji niebieskiej karty przewiduje się udział osoby dotkniętej przemocą domową tj.: przy zgłoszeniu przemocy domowej - „Niebieska Karta - część A”.

Wszczęcie procedury nie wymaga zgody osoby doświadczającej przemocy domowej. Formularz „A” Niebieskiej Karty wypełnia przedstawiciel policji, jednostki organizacyjnej pomocy społecznej - pracownik socjalny, przedstawiciel ochrony zdrowia - lekarz, pielęgniarka, ratownik medyczny, przedstawiciel oświaty - nauczyciel, przedstawiciel gminnej komisji rozwiązywania problemów alkoholowych, który poweźmie w toku prowadzenia czynności służbowych podejrzenie o stosowaniu przemocy domowej. Formularz „A” Niebieskiej Karty służy zebraniu niezbędnych informacji o okolicznościach zdarzenia m.in.: dane osobowe rodziny (osoby doznającej przemocy oraz osoby stosującej przemoc domową), formy, czas, okres trwania przemocy oraz miejsce zdarzenia, ewentualni świadkowie. Dane te zbiera się od osoby doświadczającej przemocy w warunkach gwarantujących swobodę wypowiedzi i poszanowanie godności tej osoby, przy zapewnieniu jej bezpieczeństwa. Osoba doświadczająca przemocy otrzymuje pouczenie w formie „Niebieskiej karty - Cześć B”. Pouczenie w przypadku dziecka doświadczającego przemocy domowej przekazuje się rodzicom, opiekunom dziecka. Pouczenia nie przekazuje się osobie, wobec której istnieje podejrzenie, że stosuje przemoc domową.

Zakończenie procedury Niebieskiej Karty następuje w przypadku:

- 1) Ustania przemocy domowej i uzasadnionego przypuszczenia o zaprzestaniu dalszego stosowania przemocy domowej oraz po zrealizowaniu indywidualnego planu pomocy.
- 2) Rozstrzygnięcia o braku zasadności podejmowania działań.

O zakończeniu procedury powiadamia się podmioty, które w niej uczestniczyły. W sytuacji realizowania procedury Niebieskiej Karty przedstawiciele zespołu interdyscyplinarnego są zobowiązani do poinformowania o tym fakcie, organy ścigania (Policję, Prokuraturę).

PROKURATURA

Osoby doznające przemocy domowej, a także świadkowie mogą złożyć w prokuraturze lub na policji zawiadomienia o przestępstwie ściganym z urzędu lub wnioski o ściganie osoby stosującej przemoc domową (przestępstwa ścigane na wniosek osoby poszkodowanej). W sytuacji istnienia uzasadnionego podejrzenia, że doszło do popełnienia przestępstwa prokuratura, we współpracy z policją, jest zobowiązana do:

- wszczęcia postępowania przygotowawczego celem sprawdzenia czy doszło do przestępstwa,
- wyjaśnienia okoliczności zdarzenia,
- zebrania i zabezpieczenia dowodów,
- ujęcia osoby stosującą przemoc domową,
- zastosowania, w uzasadnionych przypadkach, środka zapobiegawczego wobec osoby stosującej przemoc domową w formie dozoru policyjnego bądź tymczasowego aresztowania.

POMOC SPOŁECZNA

Ośrodki Pomocy Społecznej

Pomoc społeczna ma umożliwić osobom i rodzinom przezwycięzenie trudnych sytuacji życiowych, których nie są w stanie pokonać samodzielnie oraz zapobiegać powstawaniu tych sytuacji. Pomoc społeczna jest udzielana również w przypadku występowania przemocy domowej. Pomoc świadczona przez ośrodki pomocy społecznej obejmuje przede wszystkim:

- zidentyfikowanie przemocy domowej,
- przygotowanie kompleksowego planu pomocy i monitorowanie podjętych działań,
- przeprowadzanie wywiadu środowiskowego wraz z załączoną procedurą „Niebieskiej Karty”, pomoc w załatwianiu spraw urzędowych i bytowych,
- prowadzenie poradnictwa,
- udzielanie informacji o przysługujących prawach i możliwościach uzyskania pomocy,
- kierowanie do specjalistycznych instytucji pomagających osobom doznającym przemocy domowej oraz wskazywanie miejsc oferujących schronienie,
- udzielanie, w uzasadnionych przypadkach, pomocy finansowej, rzeczowej.

Ośrodek Interwencji Kryzysowej świadczy m.in. następujące usługi:

- wspieranie w przezwyciężaniu sytuacji kryzysowej,
- udzielanie poradnictwa: psychologicznego i socjalnego.

Gminne Komisje Rozwiązywania Problemów Alkoholowych:

W przypadku, gdy przemoc domowej towarzyszy nadużywanie alkoholu, do zadań GKRPA należy:

- rozpoznanie sytuacji w rodzinie w drodze przeprowadzenia wywiadu środowiskowego wraz z załączoną procedurą „Niebieskiej Karty”, umożliwiającą zidentyfikowanie przemocy domowej,
- wezwanie osoby nadużywającej alkoholu i stosującej przemoc na rozmowę ostrzegawczą, informującą o prawnych konsekwencjach stosowania przemocy wobec bliskich,
- udzielanie wsparcia socjalnego, psychologicznego i prawnego osobom doznającym przemocy domowej,
- informowanie rodzin uwikłanych w przemoc o możliwościach uzyskania pomocy,
- wnioskowanie do sądu o zastosowanie wobec osoby nadużywającej alkoholu obowiązku poddania się leczeniu odwykowemu.

Zespoły Interdyscyplinarne:

Skutecznym sposobem interweniowania wobec problemu przemocy domowej są działania podejmowane przez interdyscyplinarne zespoły, specjalistów - lokalne koalicje przeciwdziałające przemocy. Członkami takich zespołów są przedstawiciele wszystkich instytucji i organizacji z danego terenu zaangażowanych w zwalczanie i zapobieganie przemocy domowej: pracownicy socjalni, policjanci, członkowie GKRPA, pedagodzy, psychologowie, pielęgniarki środowiskowe, lekarze, prawnicy, kuratorzy itd. Zespół taki zapewnia kompleksową pomoc rodzinie uwikłanej w przemoc w drodze wysłuchania i wsparcia osób dotkniętych przemocą, informowania o możliwościach uzyskania pomocy, kontaktowania osoby dotkniętej przemocą z odpowiednimi specjalistami, wspólnego opracowywania, wdrażania i monitorowania realizacji planu pomocy.

Powiatowe Centrum Pomocy Rodzinie:

- udzielanie poradnictwa psychologicznego, rodzinnego i socjalnego,
- udzielanie informacji o przysługujących prawach i możliwościach uzyskania pomocy,
- wskazywanie specjalistycznych instytucji pomagających osobom doznającym przemocy domowej,
- wspieranie rodzin w przezwyciężaniu sytuacji kryzysowej.

SŁUŻBA ZDROWIA

W przypadku występowania u pacjenta sygnałów świadczących o występowaniu przemocy domowej, lekarze oprócz udzielenia pomocy medycznej, zobligowani są do realizacji świadczeń na rzecz osoby pokrzywdzonej:

- informowanie o możliwościach uzyskania pomocy,
- wystawianie na prośbę osoby pokrzywdzonej zaświadczenia lekarskiego o stwierdzonych obrażeniach i podjętym leczeniu,
- informowanie osób doznających przemocy o warunkach i miejscach wystawienia obdukcji.

WYKAZ INSTYTUCJI POMOCOWYCH Z TERENU POWIATU KAZIMIERSKIEGO

L.p.	Nazwa Instytucji	Adres	Numer telefonu
1.	Komenda Powiatowa Policji w Kazimierzy Wielkiej	al. Parkowa 1 28-500 Kazimierza Wielka	47 80 48 205
2.	Sąd Rejonowy w Busku-Zdroju VI Zamiejscowy Wydział Karny z siedzibą w Kazimierzy Wielkiej VII Zamiejscowy Wydział Rodzinnych i Nieletnich w Kazimierzy Wielkiej	ul. T. Kościuszki 3 28-500 Kazimierza Wielka	41 35 22 690 wew. 200 wew. 204 41 35 22 300 wew. 103
3.	Miejsko- Gminny Ośrodek Pomocy Społecznej w Kazimierzy Wielkiej	ul. Szkolna 22 28-500 Kazimierza Wielka	41 35 21 922
4.	Miejsko- Gminny Ośrodek Pomocy Społecznej w Skalbmierzu	ul. M. C. Skłodowskiej 23 28-530 Skalbmierz	41 35 29 015
5.	Gminny Ośrodek Pomocy Społecznej w Czarnocinie	Czarnocin 8 28-506 Czarnocin	41 35 12 003 wew. 23 wew. 21
6.	Gminny Ośrodek Pomocy Społecznej w Bejskach	Bejsce 252 28-512 Bejsce	41 35 11 010 wew. 26
7.	Miejski Ośrodek Pomocy Społecznej w Opatowcu	ul. Rynek 16 28-520 Opatowiec	41 35 27 050
8.	Ośrodek Interwencji Kryzysowej w Kazimierzy Wielkiej	ul. Partyzantów 29 28-500 Kazimierza Wielka	41 35 02 338

9.	Gminna Komisja Rozwiązywania Problemów Alkoholowych w Kazimierzy Wielkiej	ul. T. Kościuszki 12 28-500 Kazimierza Wielka	41 35 21 937 wew. 129
10.	Gminna Komisja Rozwiązywania Problemów Alkoholowych w Skalbmierzu	ul. Kościuszki 1 28-530 Skalbmierz	41 35 29 085 wew. 228 wew. 222
11.	Gminna Komisja Rozwiązywania Problemów Alkoholowych w Czarnocinie	Czarnocin 8 28-506 Czarnocin	41 35 12 003 wew. 23
12.	Gminna Komisja Rozwiązywania Problemów Alkoholowych w Bejskach	Bejsce 252 28-512 Bejsce	41 35 11 010 wew. 26
13.	Gminna Komisja Rozwiązywania Problemów Alkoholowych w Opatowcu	ul. Rynek 3 28-520 Opatowiec	41 35 18 052 wew. 014
14.	Gminny Zespół Interdyscyplinarny w Kazimierzy Wielkiej	ul. T. Kościuszki 12 28-500 Kazimierza Wielka	41 35 21 922
15.	Gminny Zespół Interdyscyplinarny w Skalbmierzu	ul. M. C. Skłodowskiej 23 28-530 Skalbmierz	41 35 29 015 wew. 243
16.	Gminny Zespół Interdyscyplinarny w Czarnocinie	Czarnocin 8 28-506 Czarnocin	41 35 12 003 wew. 22
17.	Gminny Zespół Interdyscyplinarny w Bejskach	Bejsce 252 28-512 Bejsce	41 35 11 010 wew. 26
18.	Gminny Zespół Interdyscyplinarny w Opatowcu	ul. Rynek 16 28-520 Opatowiec	41 35 27 050
19.	Powiatowe Centrum Pomocy Rodzinie w Kazimierzy Wielkiej	ul. T. Kościuszki 12 28-500 Kazimierza Wielka	41 35 02 338 41 35 02 327
20.	Poradnia Zdrowia Psychicznego w Kazimierzy Wielkiej	ul. Partyzantów 12 28-500 Kazimierza Wielka	Szpital centrala: 41 306 76 66
21.	Rodzinny Punkt Konsultacyjno-Informacyjny ds. Przemocy i Uzależnień	ul. Partyzantów 4 28-500 Kazimierza Wielka	41 352 19 31 <u>Czynne: wtorek, środa</u>

Ogólnopolskie telefony alarmowe:

Policja

997 lub 112

Pogotowie Ratunkowe

999

Ogólnopolski Telefon dla Ofiar Przemocy w Rodzinie - Niebieska Linia

800 120 002

Ogólnopolskie Pogotowie dla Ofiar Przemocy w Rodzinie- Niebieska Linia

22 6687000

Telefon zaufania dla dzieci i młodzieży (Fundacja Dajemy Dzieciom Siłę)

116 111

Kryzysowy Telefon Zaufania (Instytut Psychologii Zdrowia)

116 123

Centrum Wsparcia dla osób w stanie kryzysu psychicznego
(Fundacja ITAKA)

800 702 222

**NIEWSPIERAJ
PRZEMOCY
REAGUJ**